

# KAIKKEA KESÄÄN!

**-66%**

**4 KPL ERÄ /  
MYYMÄLÄ**

**199:-**  
(599€)

### Ulkoporeallas M-Spa Bergen

Helppokäyttöinen ilmatäytteinen, lämmitettävä poreallas neljälle hengelle. Henkilömäärä 4 (kaksi aikuista ja kaksi lasta), Vesitilavuus 700L, poresuuttimien määrä 118kpl, veden suodatinpatruuna, 1500W:n tehoinen läpivirtauslämmitin. Helppo ohjaus langallisen kaukosäätimen avulla.



**SHOKKI-  
TARJOUS!**

**-43%**

**169:-**  
(299€)

### SUP-lautasetti Arctic 300 cm

Aloittelijoille ja kokeneemmille lautailijoille. Mukana 2 sivuevää, 1 keskievä, 3-osainen säädettävä mela, painemittarilla varustettu pumppu, karkuremmi, kantokassi ja korjaus-sarja. Kantavuus 115 kg.



**149:-**  
(229€)

### Polkupyörä Madison 24IN Onni 1V valkoinen



**199:-**  
(299€)

### Riipputuoli Cello YO YO

Sis. ripustuskoukun ja metalliketjun sekä vaaleanharmaatpehmusteet. Huom. Ei sisällä telinettä.



**9<sup>95</sup> sk**  
(11,95€)

### Grillihiihi Biolan Grillisti 30l tai Weber 5 kg

**BIOLAN** **weber**



**30:-**  
(34,95)

### Sytytysarja Weber

Sarja sisältää sytytyskuutioita, brikettejä ja piippusytyttimen.

**weber**



**79:-**  
(99,90)

### Kottikärry Prof 120 l

Kestävä, tasapainoinen ja tukeva yleiskärry. Myös ammattikäyttöön. Täysin sinkitty. Tilavuus 120 litraa. Puhkeamaton polyuretaanirengas.



**24<sup>95</sup>**  
(26,95)

### Pöytätuuletin OPAL 30cm 40W 3 nopeutta

Kolme pyörimisnopeutta: matala, keskinopea ja nopea. Ilmavirtaa voi säätää yläosan kääntötoiminnon painikkeella.



**135:-**  
(149€)

### Ilmanviillennin Midea AC100-A.

Tuuletinjäähdytyn, jossa kolme puhallinnopeutta, led-näyttö ja kaukosäädin. Täytettävä 6 litran vesisäiliö. Ilmankostutus tehostaa puhalluksen viilennystä.



**990:-**  
(1065€)

**Ilmalämpöpumppu Panasonic CZ25WKE sisä- ja ulkoyksikkö**  
Erittäin pienikokoinen, vain 779 mm leveä, joten se sopii pieniin tiloihin ja ovien yläpuolelle. Joustava ylläpitolämpö (+8 °C / +15 °C) sopii hyvin kesämökille. Energialuokka A++/A+. Tilasuositus: 50-100 m<sup>2</sup>.



**1195:-**  
(1295€)

**Ilmalämpöpumppu Panasonic QZ25VKE sisä- ja ulkoyksikkö**  
Ympäristöystävällisellä R32-kylmäaineella. Viilentää ja lämmittää tehokkaasti ja puhtaasti. Ilmalämpöpumpussa on tyylikkästi muotoiltu, kiiltäväpintainen sisäyksikkö. Vakiona Wi-Fi.

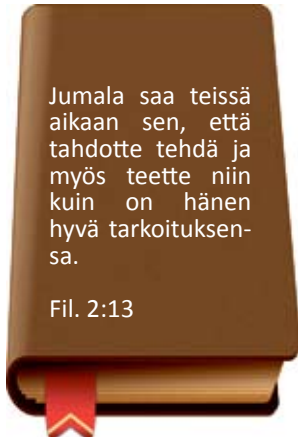
## JUHANNUKSEN AUKIOLOAJAT:

K-Rauta Ähtäri palvelee juhannusaattona pe 23.6. klo 8-12, la 24.6. suljettu.

K-Rauta Alavus on suljettuna pe ja la 23.-24.6.

Toivotamme kaikille hyvää juhannusta!

**Alavuden  
HELLUNTAISEURAKUNTA**  
Viistie 1, ahsrk@gospell.net  
www.gospell.net P. 040 148 0082  
Ti 27.6. klo 18 Rukousilta:  
Helmer Kuismän  
Olet lämpimästi tervetullut!



Jumala saa teissä  
aikaan sen, että  
tahdotte tehdä ja  
myös teette niin  
kuin on hänen  
hyvä tarkoituksen-  
sa.

Fil. 2:13

ELON MATKA..

Auta Herra, että saa  
kätesi matkaa johdattaa.  
Elon tien eri vaiheissa  
ole matkassa turvana.  
Jotka rukoillen kulkevat,  
Herran armon tuntevat.  
Olit omiesi kanssa silloin,  
ole turva aamuin, illoin,  
että mielin luottavaisin,  
Sinuun uskoni asettaisin.  
Vaikka ois tie myrskyinen,  
tuot omasi sä tyveneen.  
Johdatat halki vaarojen,  
kätesi lohtua tarjoten.  
Synkimmän pilvenkin takaa,  
päivänsäde valoa jakaa.  
Etsiessä Herramme apua,  
ei pettyä voi matkalla.  
Onnellinen, ken kulkee sen,  
koko matkan rukoillen.

alli kulju 14.6.-23

## Onnittelemme

Nimipäiväänsä viettävät

<b>Keskiviikko 21.6.</b>	Ahti, Ahto
<b>Torstai 22.6.</b>	Paula, Pauliina, Liina
<b>Perjantai 23.6.</b>	Aatu, Aatto, Aadolf
<b>Lauantai 24.6.</b>	Juhannuspäivä, Johannes, Juhani, Juha, Jukka, Janne, Juho, Jani, Jussi, Jahana
<b>Sunnuntai 25.6.</b>	Uuno
<b>Maanantai 26.6.</b>	Jorma, Jarmo, Jarkko, Jarno, Jere, Jeremias
<b>Tiistai 27.6.</b>	Elviira, Elvi

Päivämäärä	Auringonnousu	Auringonlasku
21 Kesäkuu 2023	03:20	23:34
22 Kesäkuu 2023	03:20	23:34
23 Kesäkuu 2023	03:20	23:34
24 Kesäkuu 2023	03:21	23:34
25 Kesäkuu 2023	03:22	23:34
26 Kesäkuu 2023	03:22	23:33
27 Kesäkuu 2023	03:23	23:33

# Lakeuden PORTTI

Ilmajakelulehti,  
jakelu pv keskiviikko

Mainosten varaus / jättöajat  
Valmistettavat / Järjestö: Pe klo 16.00 mennessä,  
painovalmiit Ma klo 10.00 mennessä

Jakelualueena:  
Alavus - Töysä - Ähtäri - Kuortane

Jakelumäärä: 10 400 taloutta

Ilmoitusmyynti: Mika / 0400 615 688

www.lakeudenportti.com, info@lakeudenportti.com

## Hyvinvointialue luopuu laboratoriopalveluiden myynnistä

Etelä-Pohjanmaan aluehallitus käsitteli 12.6. kokouksessaan hyvinvointialueen markkinoille tarjoamia laboratoriopalveluja ja radiologisen kuvantamisen palveluja.

Tällä hetkellä hyvinvointialue myy näitä palveluja maakunnan pienempien taajamien alueilla yksityisille terveyspalveluiden tuottajille. Terveyspalveluiden tarjoaminen markkinoilla ei kuulu hyvinvointialueen lakisääteisiin tehtäviin. Palveluiden myynti työllistää hyvinvointialuetta, eikä myynnistä saatu korvaus välttämättä kata kaikkia kustannuksia.

Hyvinvointialue katsoo, että julkisten palveluiden tarjoaminen voi osaltaan myös estää toimivien laboratoriopalveluiden markkinoiden kehittymistä.

Käsittelyn aikana aluehallitus äänesti asian palauttamisesta jatkovalmisteluun. Äänin 7-5 tehtiin kuitenkin pohjaesityksen mukainen päätös. Sen mukaisesti hyvinvointialue luopuu laboratoriopalveluiden tarjoamisesta markkinoilla kuuden kuukauden siirtymäajalla. Radiologisen kuvantamisen osalta jatketaan nykykä-

tännön mukaisesti. Laboratoriopalveluiden myynnistä luopuminen ei vaikuta hyvinvointialueen omaan palvelutuotantoon.

Aluehallitus päätti, että maksuton ehkäisy tarjotaan jatkossa kaikille alle 25-vuotiaille. Tällä hetkellä maksuton ehkäisy on ollut niiden alle 25-vuotiaiden käytössä, joiden kotikunta on Etelä-Pohjanmaalla. Nyt kotikuntaehto poistuu.

Aluehallitus teki päivityksiä toimintasääntöön sekä hyväksyi sisäisen tarkastuksen vuosisuunnitelman vuosille 2023-2025. Sisäisen tarkastuksen tehtävänä on muun muassa varmentaa ja arvioida hyvinvointialuekonsernin hyvän hallinto- ja johtamistavan, sisäisen valvonnan sekä riskienhallinnan järjestämisen asianmukaisuutta.

Lisäksi aluehallitus teki kokouksessaan joitakin henkilöstön virkanimikemuutoksia eri toimialueille.

Se myös merkitsi tiedoksi perhekeskus Aallokon ja Alavuden sote-keskusten tilannekatsaukset sekä selvityksen Kuusiolinnan ulkoistussopimusta koskevasta neuvottelutilanteesta.

# Etelä-Pohjanmaan kulttuurikartta on matkailijan muistilista

Oletkos jo kuullut villistä Alpon savannista? Tai poikennut Suomen pesäpallomuseossa? Etelä-Pohjanmaa on todellakin täynnä kulttuuria! Kulttuurikartassa on yksin Alavudelta, Kuortaneelta ja Ähtäristä yhteensä 24 kohdetta.

Alueemme kulttuuritarjonnan valikoituihin helmiin pääsee tutustumaan maksutta verkkopalvelussa nimeltä Etelä-Pohjanmaan kulttuurikartta. Navigoi osoitteeseen epliiitto.fi/kulttuurikartta ja ylläty.

Aina ei kannata lähteä lakeutta edemmäs. Etelä-Pohjanmaan kulttuurikartta on oivallinen muistilista matkailijoille ja myös maakunnan asukkailla.

- Aina ei tarvitse eikä kannatakaan lähteä lakeutta edemmäs kulttuurimatkailemaan, sillä maakuntamme on täynnä toistaan kiehtovampia kohteita ja tunteikkaita tarinoita, Etelä-Pohjanmaan liiton kulttuuripäällikkö Hanna Hangasluoma iloitsee.

Esimerkiksi Kauhajolla sijaitsevalla Alpon savannilla vilistää kansantaiteilija Alpo Koivumäen (1939-2023) hauskoja ja hurjia eläinveistoksia. Maa-seudun Sivistysliitto valitsi Koivumäen vuoden 2023 ITE-taiteilijaksi: 30-vuotinen ura nosti hänet ITE-taiteilijoiden klassikoiden joukkoon ja tunnetuksi ulkomaita myöten.

Vimpelissä puolestaan sijaitsee Suomen ainoa pesäpallomuseo - missä

muuallakaan kuin legendaarisen Saarikentän kupeessa! Pesäpallomuseo kokoa kansallispelimme historiaa yhteen aina Tahko Pihkalan ajoista nykypäiviin kuvin, tarinoin, mitalein, pelivälinein ja -puvuin. Museoon pääsee tutustumaan myös 360°-virtuaalinäytteen avulla.

### Lähes 150 kohdetta

Kulttuurikartalle on koottu kaikkiaan lähes 150 kohdetta. Jokaisesta Etelä-Pohjanmaan 18 kunnasta on useampi kohde mukana. Valintaa on tehty yhteistyössä kuntien kulttuurivastaavien kanssa ja myös avoin hakukierros on järjestetty viimeksi puolitoista vuotta sitten.

## ÄHTÄRIN SEURAKUNTA

www.ahtarinseurakunta.fi

Palvelutoimisto avoinna maanantaisin klo 9-13, keskiviikkoisin klo 13-16 ja perjantaisin klo 9-13, puh. 050 579 0020/050 579 0008.

**Kirpputori-Hymis avoinna 26.6. alkaen ma-pe klo 10-15.15 ja la klo 10-13**

Lahjoituksia otetaan vastaan maanantaista-torstaihin. (max kaksi jättesäkillistä per asiakas)

**La 24.6. klo 10 Juhannuspäivän** sanajumalanpalvelus kirkossa. Peltokangas ja Setälä.

**Su 25.6. klo 10 :**Messu kirkossa. Peltokangas ja Setälä.

**Pe 30.6. klo 14.30** Perjantain Raamattupiiri seurakuntakeskuksessa.

**Su 2.7. klo 10** Messu kirkossa. Saarna Urpo Luokkala SRK:sta, Paula Soininen ja Svetlana Setälä.

**SRK Kesäseuradio 28.6.-7.8.2023** netissä ja radiossa. Kanavan tärkeintä ohjelmäsäilytystä ovat seurapuheet, virret ja laulut. Seurojen väliajalla lähetettävät ohjelmat tukevat uskosta nousevaa opetusta ja elämää. Kesäseuradio.fi

**Su 20.8. klo 10** 50-vuotta sitten ripille päässeitten kokoon-tuminen kirkossa ja sen jälkeen juhlahetki ja kahvit seurakuntakeskuksessa. Päivään ovat tervetulleita myös puoliso. Ilmoittautuminen 14.8. mennessä palvelutoimistoon p. 050 579 0020.

**Ylijäämäruuan jakelu to 22.6. klo 10** lapsiperheille ja ti 27.6. klo 10 kaikille tarvitseville ähtäriläisille. Voit tulla vapaasti jonottamaan! **pe 30.6. klo 10** lapsiperheille.

HUOM! Ruokajako tauolla heinäkuun.

**Kastetut:** Aada Kerttu Maria Tanhuanpää.

**Kuolleet:** Heikki Veikko Antero Kuoppamäki 81 v. Sakari Olavi Pohjola 80 v.



Kulttuurikartassa on esimerkiksi Alavudelta Sotavanhuksen museo. Kuortaneelta mukana ovat muun muassa Klemetti-museo ja Soile Yli-Mäyryn Taidehalli sekä Ähtäristä yksin Hotelli Mesikämmen ja Pirkanpohjan Taidekeskus.

**Hanakat**  
JOTTA KOTI TOIMISI



**LVI-ASiantuntija**

Kolistentie 18, 63300 Alavus  
p. 020 792 9620  
www.lviasiantuntija.fi info@lviasiantuntija.fi

**MITSUBISHI  
ELECTRIC**  
LÄMPÖPUMPUT

**GEBWELL**

Hyödynnä 4000 € tukiraha öljylämmityksestä luopumalla!  
Asiantuntevat ratkaisut  
maa- ja ilmajälilämpöpumppu asennuksiin! Ota yhteyttä!

**Onnen  
KIRPPIS  
TUURI**

Viitamäentie 1, Tuuri. Puh 040 5244 010

**AVOINNA: TI-PE 10-17, LA 10-14**

Huom. Juhannusviikko suljettu!

**Tule OnnenKirppikselle  
ja löydä aarteesi.**

Meiltä edullisesti myös piparit, korput ja pikkuleivät!

**VANERIEIN ERIKOISLIKE**

Olemme lomalla 10.-23.7.2023 (vko 28-29)

**VANERI  
SM-TUKKU OY PAIKKA**

Rekolanrinki 7, Alavus Puh. [06] 511 3535  
Avoimma ma-pe 8-17

postia@vaneripaikka.fi  
www.vaneripaikka.fi

## Padelkenttien viereen saatiin toiminnallinen ulkoilualue



Toissakesäksi saatiin Padelkentät ja nyt viereen on Alavuden kaupunki rakentanut toiminnallisen ulkoilualan monine kuntoilulaitteineen, jonka liikuntapalvelupäällikkö Leena Smolander uskoo tulevan kovaan käyttöön.

- Tehtiin Padel-kenttien viereen iso teknonurmi-alue, jotta alueesta saataisiin viihtyisä, sanoo Padel Alavus ry:n yksi vetäjä Lauri Kaitola. Kaksi Padelkenttää puuhattiin hankkeena, johon saatiin Ely:ltä rahaa ja myös kaupunki oli kenttiä rahoittamassa eri yritysten lisäksi.

Tekonurmi on otettu irti ja laitettu takaisin paikoilleen ja palvelee nyt toiminnallisen ulkoilualan alustana. Siellä on myös penkkejä levähtämistä varten. Kautiiseen paikkaan näkyy Vähäjärvi.

Nyt, kun Padelkenttien viereen on saatu toiminnallinen ulkoilualue, se Kaitolan mukaan palvelee kaikkia, tosi monia tahoja.

Vieressä on urheilukenttä, jäähalli ja koulut. Lisäksi lenkkipolut lähtevät tästä. Alueen vieressä seisoo Kirkkovuoren ulkoilukartta ja paikalla ovat myös opasteet, kuinka pitkä on mihinkin. Lisäksi alueella ovat hyvät parkki-alueet.

- Tämä on alue, missä kaikki pystyvät kuntoilemaan, sanoo Smolander.

Hänen mukaansa voi vaikka kiertää Vähäjärven, tehdä urheilukentällä jotain ja hypätä pieniä rappusia ja sitten tulla toiminnalliselle alueelle. Padelin pelaajat voivat käydä tällä alueella venyttelemässä ennen pelejä tai nostamassa levypainoja.

Kun toiminnallinen alue on ollut viikon verran käytössä, Lauri Kaitola on huomannut, että alueella on aina joitakin vaikkapa hypymässä penkkeihin tai tekemässä muutaman sarjan painoilla. Kaitolan mukaan toiminnallinen ulkoilualue tuli todelliseen tarpeeseen.

### Koko alue ulkoiluhelmi

Koko alue on kuin liikunnallinen helmi. Kun lähdetään Kunto-Lutrasta, on pesäpalliloijoita varten Monttu, koulujen pihapeli-alueet, uusi toiminnallinen ulkoilualue, Padelkentät, jäähalli ja urheilukenttä. Toisella puolella järveä ovat vielä tenniskentät ja Kirkkovuori on sekini lähellä. Kuten liikuntapalvelupäällikkö Leena Smolander korostaa, kaikki liikuntamahdollisuudet ovat tiiviillä alueella, aivan kuin yhdessä pötkössä.

Lauri Kaitola oli lennättänyt alueella dronea ja oli laskenut, että 30 sekunnin pätkään mahtuivat kaikki mahdolliset liikuntamuodot. Hän ei tiedä toista vastaavaa aluetta Suomessa. Vähäjärveä kiertäessä on myös levähdyspaikkoja.

Suunnitelmassa on, että Kunto-Lutran ja lukion väliin tulisi joskus tulevaisuudessa vähän vastaavanlainen toiminnallinen ulkoilualue. Tämä palvelisi niin lukio-

Leena Smolander ja Lauri Kaitola kokeilivat Alavuden uuden toiminnallisen alueen kuntoiluvälineitä. Välineitä on hyvinkin monenlaisia, muun muassa selkä- ja vatsalihaksia varten ja tankkoja roikkumiseen

laisia kuin yläkoululaisia ja olisi kaikkien vapaassa käytössä.

- Koko ajan pitää kehittää sellaista, missä on helppo käydä, sanoo Smolander.

### Padelkentät kovassa käytössä

Lauri Kaitola vastaa Padelkenttien päivittäisestä toiminnasta, kuinka varaukset sujuvat sekä turnausten järjestämisestä. Hän käy paikalla pari kertaa päivässä ja vielä itse pelaamassa.

Hänen mukaansa Padelkentät ovat todella kovassa käytössä. Ensimmäisenä kesänä ei ollut monta kenttää Suomessa, jotka olisivat olleet käyttöasteeltaan samanlaisia. Nyt pelaamassa käy noin 60 henkeä, jota voisi kutsua padelyhteisöksi. Jäähallin pukuhuoneet ja vessat ovat iltayhdeksään asti käytössä ja tarpeen erityisesti turnausten aikana.

- Meillä on hintaetu; pelaaminen on suhteellisen halpaa. 20 euroa tuntiin kuuluvat myös mailat ja pallot, sanoo Kaitola. Jäsen saa lisäksi 5 euroa tuntiin alennusta.

Kun vuorot eivät ole käytössä, alle 18-vuotiaat voivat pelata ilmaiseksi. Tämä saattaa olla näin ainoana Suomessa.

Netissä on oma varaus-



palvelu ja sieltä löytyvät tarkemmat ohjeet. Valot ovat päällä myöhään iltaisin, aika-ajastuksella valot sammuvat viimeistään kello 23 ja myöhemminkin voi valoa saada.

Harri Kaitola pelaa jääkiekkoa. Kun kausi alkaa, hän arvelee, että harjoitukseen käydään tämän toiminnallisen alueen kautta.

Toiminnallinen alue sijaitsee hyvällä paikalla, liki Padelkenttiä, urheilukenttää, jäähallia ja koulua

Vieressä näkyy Kirkkovuoren ulkoilureitin kartta ja toisella puolella opasteet, kuinka pitkä on mihinkin.



Alueella on kaksi erikorkuista hypypenkkiä, joista toiseen Lauri Kaitola hyppeli. Hän oli tyytyväinen, että toiminnallinen alue tuli Padelkenttien viereen ja näin ahkeraan käyttöön

ALAVUDEN S-MARKETISSA  
S-ETUKORTILLA SAUNA- JA KYLPYTARVIKKEET

**-25%**

valmistaudu juhannussaunaan...

Etu voim. 25.6. 2023 saakka.

**S MARKET**

*Herkullista*  
**JUHANNUSTA**



Katso resepti  
yhteishyvä.fi



Palvelemme juhannusaattona  
pe 23.6. klo 18 saakka,  
juhannuspäivänä la 24.6.  
sunnuntain aukioloajoin!



**349**

Voim. 14.-25.6.  
Kulta Katriina  
**Kahvi SJ tai PJ**  
450-500 g (6,98-7,76/kg)  
Ostoraj. 2 pkt./tal.  
(30 pv alin hinta 5,69)



**990**

Voim. 20.-25.6.  
Atria  
**Possum Varras  
Barbeque-marinoitu**  
1 kg



**299**

Voim. 20.-25.6.  
**Pepsi Max 2 x 1,5 l**  
3 l (0,73/l)  
(sis. 2,19 + pantit 0,80)  
(30 pv alin hinta 2,99 sis. pantit)



**350**  
2 KPL

Voim. 20.-25.6.  
HK  
**Kabanossi Grillimakkarat**  
360-400 g (4,38-4,86/kg)  
Yksittäin 2,89 (7,23-8,03/kg)



**799**

Voim. 20.-25.6.  
Atria  
**Kanan Minuuttifileet**  
760 g (10,51/kg)



**149**

Voim. 20.-25.6.  
Rainbow  
**Makea Suippopaprika**  
300 g (4,97/kg) Belgia



**129**

Voim. 20.-25.6.  
**Sipulinippu**  
kpl  
Suomi



**400**  
2 KPL

Voim. 20.-25.6.  
3 Kaveria  
**Tuutit**  
95 g (21,05/kg)  
Yksittäin 2,95 (31,05/kg)



KUUKAUDEN TUOTE

**399**

Atria  
**Kärسته  
Grillimakkarat**  
1 kg

Kampanjatuotteita saatavilla rajoitettu määrä.



Eepee S-market  
yhteisilmoitus  
luottavissa to-su  
myös internetissä  
eepee.fi



qr-koodi  
1610-1100110000



www.s-kaupat.fi

ma-la 7-22 su 9-22  
Alavus, Kuortane,  
Ähtäri



# Kätkönjoella musiikki vie Maailman pihamaille



Tässä Kätkönjoen näytelmän hääkohtaus, jossa morsiuspari on saapumassa paikalle.



Teuvo Viitasaari laulaa häävalssin. Hääväki on tässä tanssin pyörteissä.

Alavuden Kätkönjoen tämän kesän näytelmä on Maailman pihamaat, joka kuvaa ehkä useampaa vuosikymmentä, 60-, 70- ja 80 lukuja. Tämän lapsuudennostalgisen komedian on kirjoittanut Tanja Puustinen-Kiljunen, joka saadaan katsomaankin näytelmää, jossa laulajaurallaan menestynyt Siiri palaa kotikylälleen. Näytelmän esittää Kätkönjoen teatteri ry, ja ensi-iltansa näytelmä saa juhannuksen jälkeen tiistai-iltana 27. kesäkuuta.

Siirillä on paljon lauluosia ja häntä esittää Katja-Maria Lahti-Ristolainen. Siiri palaa vuosien jälkeen kotikyläänsä lapsuuden ystävänsä häihin, jossa lauletaan häävalssia ja tanssitaankin.

Tarinan kerrontaa tahditetaan tarinoilla heidän lapsuudestaan. Neljä roolihenkilöä on esittämässä takautuvasti lapsuusaikojia eli meidän näytelmässä on kaksi Siiriä, kaksi Kaisaa, kaksi Jannea ja kaksi Anskua, selvittää näytelmän ohjaaja Janne Vuorela.

Mukana näytelmässä on paljon näiden aikakausien musiikkia ja lauluja. Vuorela arvelee, että neljännos näytelmän pituudesta on musiikkipitoista.

Rooleihin löytyivät suhteellisen nopeasti näyttelijät. Näytelmä on tunteita

herättävä, mutta ei huonossa merkityksessä. Näytelmä on komedia ja tuo katsojalle miellehtymiä noihin entisaikoihin musiikin myötä.

Näyttelijäjoukon pitkän ajan ydinhenkilöt Mari Ylinen ja Teuvo Viitasaari kävivät katsomassa Ristiinan kesäteatterissa kirjoittajan uusinta, viime kesänä kantaesityksensä saanutta näytelmää ja innostuivat tuomaan sen Kätkönjoelle. Kirjoittaja on jo sikäli tuttu, että useampi hänen näytelmänsä on esitetty Kätkönjoen kesäteatterissa.

## Nostalgisia kokemuksia

Muistot lapsuudesta, sen pelot ja metsät pysäyttävät näytelmässä Siirin miettimään elämää. Olivatko nuoren naisen unelmat olleet tavoittelemisen arvoisia vai olisiko onni sittenkin täällä?

Kuten ohjaaja Janne Vuorela luonnehtii, näytelmä kulkee päähenkilön lapsuudessa sekä nykyhetkessä luoden katsojalle sellaisen tunteiden ja nostalgian kokemuksen, ettei katsoja tiedä, itkeekö hän surusta vai ilosta tarinan koomisille tilanteille sekä ajankuvan musiikille. Luvassa on hyvää musiikkia, sillä yhtenä laulajana on orkesterin solistinakin esiintyvä Teuvo

Viitasaari.

Mukana näytelmässä on kaksi pariskuntaa, Mari Ylinen ja Teuvo Viitasaaren lisäksi Meiju ja Ilkka Palomäki, joka on näytelmässä uutena. Hän on tuttu myös televisiosta Tuuri-ohjelmista varastomies Dannynä.

Maailman pihamaissa nähdään myös isä ja poika, kun esiintymässä on kokenut esiintyjä Pekka Lyly ja hänen sulhasta esittävä poikansa Antti Lyly.

Aivan tarkkaan ei osaa laskea monettako kertaa on Kätkönjoen näytelmissä mukana Anneli Palolampi, joka tuumaa, että ensin ulkona harjoiteltaessa sai olla toppatakki päällä, ja nyt aurinko helli vähän liiankin kuumasti. Jo ennenkin näytelmissä olevien kaartiin lukeutuu myös Teijo Pieni-mäki.

## Takautumia lapsuuteen

Iida-Maria Peurala esittää Kaisaa ja Minja Mänttykoski Siiriä eli he ovat näytelmässä sisaruksia. He ovat ensimmäistä kertaa vuorosanoissa Kätkönjoen näytelmässä. Minja on 12-vuotias ja Iida-Maria täyttää pian.

Tanssimassa he ovat olleet aiemminkin. Nyt on heidän mielestään kiva näytellä.

Esiintyjien kuudesta nuoresta lapsuuden takautumien henkilöitä esittävät lisäksi Ninni Peltola ja Miska Anttila, jonka sai näytelmään Alavuden Asemalta hänen sisarensa Emma Anttila, joka näyttää morsianta.

Lakeudenportin kansalaisopiston piirinä harjoitellussa näytelmässä on kuusitoista roolihahmoa iloineen ja suruineen. Äänitekniikkona toimii Oskari Peurala. Väliajalla on kyläseuran puffetti.

Esitykset nähdään Kätkönjoen kylätalon pihalla, joka tuumaa, että ilman ulkoilmakatsomo. Viimeiset esitykset nähdään sunnuntaina 9. heinäkuuta, jolloin on sekä päivä- että iltaesitys. Lippuja voi varata puhelimitse, sähköpostilla tai teatterin kotisivulta netistä.



Tässä kinastelevat rooleissaan Taina Ylinen ja Mari Ylinen.



Näytelmässä on lapsuuden takautumia, joita tässä esittämässä Iida-Maria Peurala, Minja Mänttykoski ja Miska Anttila.



Siiriä näyttää Katja-Maria Lahti-Ristolainen, jonka mukaan kaikki näytelmässä ovat pääroolissa. Hänellä oli harjoituksissa mukana pieni yksivuotiaansa Odette, joka seurasi tarkoin harjoituksia.

## Kuuden tähden reitistöstä on nyt ulkoilukartta

Kuuden tähden reitistöstä on ilmestynyt ulkoilureittikartta. Edellinen versio on vuodelta 2006, joten päivitys oli tarpeellinen.

Kartassa on Kuuden tähden reitistön alueen eli Alavuden, Alajärven, Kuortaneen, Soinin ja Ähtärin ylläpidetyt reitit, tauko- ja ravintolapalveluita. Kartan toisella puolella ovat lyhyet esittelyt alueen kuntien retkeilymahdollisuuksista sekä muutamia vinkkejä käyntikohteiksi.

Tarkemmat tiedot reiteistä löytyvät verkkosivuilta [www.kuudentahdenreitisto.fi](http://www.kuudentahdenreitisto.fi), mutta painetusta kartasta saa hyvän kokonaiskuvan koko alueen tar-

jonnasta.

Kartta on maksuton ja niitä on jo jaossa muun muassa alueen kunnantaloilla, kir-

jastoissa ja matkailukohteissa. Karttoja on jaossa muun muassa Alavus Rysköillä Kehityksen ja kaupungin

yhteisellä kojulla sekä myös muissa alueen markkinapahtumissa.



Kuuden tähden reitistöstä on nyt ilmestynyt ulkoilukartta, jota on jaossa hyvin joka puolella aluetta eri kohteissa. Kuva: Emilia Etula

## Reinolasta Kuortaneen liikuntasiihteri

Kuortaneen uudeksi liikuntasiihteriksi on valittu liikunnanohjaaja (AMK) Liisa Reinola Seinäjoelta. Hän on alun pitäen lähtöisin Utsjoelta. Reinola aloittaa tehtävänsä elokuun alusta.

Kuortaneen kunnassa avoinna ollut liikuntasiihterin tointa haki yhteensä 13 hakijaa. Haastatteluihin kutsuttiin 10, joista 2 ilmoitti, etteivät he ole enää käytettävissä tehtävään.

Reinola oli haastattelu-toimikunnan yksimielinen esitys.

Hän vastaa Seinäjoen Ammattikorkeakoulun opiskelijakunnan SAMOn liikuntapalveluista ja pitää huolta OLL:n korkeakoulujen liikuntatoimien verkostosta.

## MyKuortane on päässyt jo hyvin vauhtiin

Kuortaneen matkailumarkkinointia edistää MyKuortane-matkailuyhdistys, joka kokoaa yhteen alueen eri toimijoita ja heidän palveluitaan matkailijoille ja vapaa-ajanasukkaille sekä myös lähialueiden asukkaille.

Vuosi 2022 oli yhdistyksen ensimmäinen toimintavuosi, jonka aikana ryhdyttiin rakentamaan yhteistyöverkostoa yhdistysten ja yritysten kanssa. Vuoden

aikana järjestettiin yhteisiä info- ja ideointitilaisuuksia, perustettiin yhdistyksen verkkosivut ja sosiaalisen median tilit Facebookiin ja Instagramiin.

Nämä alustat tekevät Kuortanetta ja kuortanelaisia palveluntuottajia tutuksi sekä lähialueilla että ympäri maan. Seuraajien keskeisimmät asuinkunnat ovat lähipaikkakuntien lisäksi Helsinki, Tampere, Vaasa, Espoo, Vantaa ja Jyväskylä.

MyKuortane-matkailuyhdistys kannustaa kaikkia matkailijoille, vapaa-ajanasukkaille ja lähialueiden asukkaille palveluita tarjoavia lähtemään mukaan matkailuyhdistykseen. Yhteisellä näkyvyydellä palvelujen saavutettavuus moninkertaistuu!

Nyt on mahdollista myös liittyä henkilöjäsenenä matkailuyhdistyksen kannatusjäseneksi. MyKuortane on kuortanelaisten yhteinen matkailukäyntikortti! [www.mykuortane.fi](http://www.mykuortane.fi)



Hiekkaranta B&B:n isäntä Kristian Hobin ja jätelökone 1930-luvulta.



MyKuortane-jäseniä vuosikokouksessa Hiekkarannassa. Kuvassa vasemmalta oikealla Kristiina Vainiola, Kati Pasto, Viivi Kiilunen, Virpi Aho, Kristian Hobin ja Aapo Petäjänieni. Kameran takana Pirjo Uusitalo-Aura

## Urheiluopiston alueelle tuli kymmenen mökkiä

Tällä viikolla ovat tulleet käyttöön kymmenen noin 38 neliön mökkiä, jotka sijoittuvat Kuortaneen urheiluopiston alueelle. Tarkemmin niiden paikka on lukiolaisten asuntoloiden ja järven välissä siten, että rantaan on matkaa muutama kymmenen metriä.

Kussakin mökissä on maksimissaan kuusi vuodepaikkaa: yksi makuuhuone/alkovi, nukkumaparvi ja vuodesohva oleskelutilassa. Lisäksi on minikeittiö jääkaappineen sekä mikroineen ja astioineen.

Mökeissä on myös vessa ja suihku, mutta saunaa niissä ei ole. Lisäksi mökeissä on järvelle päin terassi. Viilennys hoituu ilmalämpöpumppujen avulla.

Mökkien toimittajana on liminkalainen Hawo-niminen toimija.

Vuoden päästä kesällä tehdään asfaltti ympärille, kun ensin maa saanut hie-man painua. Näin viimeiset maisemoinnit hoidetaan ensi suvena.

Mökit täydentävät urheiluopiston majoitustarjontaa.



Kuortaneen urheiluopiston alueelle on tullut kymmenen pikkumökkiä, joista ensimmäiset olivat esittelyssä Kuortane Gamesin aikaan.

## Ähtäri on yhtenä paikkana lettosoiden kartoituksessa

Etelä-Pohjanmaan Ely-kekuksen alueella suurteaan lettosoiden maastokartoituksia Letot-hankkeen lettoinventointia varten. Invetoinnin tarkoituksena on kartoittaa lettojen esiintymistä, nykytilaa, kasillisuutta sekä hoito- ja ennallistamistarvetta. Ähtäri on yhtenä tutkimuspaikkakuntana.

Lettojen esiintymisestä ja nykytilasta on nykyisellään puutteellisesti tietoa, ja sitä hankkeella pyritään paikkaamaan. Kartoitettavat kohteet sijaitsevat Alajärvellä, Halsualla, Kokkolassa, Kruunupyysä, Kurikassa, Lestijärvellä, Perhossa, Soinissa, Toholammilla, Vaasassa, Vimpelissä ja Ähtäriässä.

Letto on runsasravinteinen ja kasvillisuudeltaan rehevä suotyyppi. Lettoille tyypillinen vaatelias lajisto vaatii kalkkivaikutteista vettä tai pintaan tihkuvaa pohjavettä, joten niitä esiintyykin erityisesti kalkki- ja pohjavesialueilla. Vaateliaan kasvillisuuden

takia vedenlaadun muutos voi johtaa lettokasvillisuuden heikkenemiseen tai leton häviämiseen. Myös umpeenkasvu voi uhata lettolajeja avosuolla.

Suomen suoluontotyypistä uhanalaisia on yli puolet. Uhanalaisimpia suotyypeistä ovat rehevät suot kuten letot. Etenkin Etelä-Suomessa lettoja on jäljellä vähän ja ne ovat pirstaloituneita. Eniten lettoja

esiintyy ja on jäljellä Lapissa ja Pohjois-Pohjanmaalla. Etelä-Pohjanmaan alueella lettoja on hyvin niukasti.

Suomessa letot ovat harvinaistuneet muun muassa pellonraivauksen ja ojituksen aiheuttamien hydrologisten muutosten seurauksena. Perinteisesti lettoja on hyödynnetty maataloudessa myös laidunmaana. Karja on pitänyt leton avoimena, hyödyttäen näin let-

tokasvillisuutta. Letoilta voi löytyä edelleen merkkejä tästä entisestä maatalouskäytöstä.

Lettoja kartoitetaan Letot-hankkeessa osana Helmielin ympäristökokonaisuutta, minkä tavoitteena on suojella, ennallistaa ja hoitaa luontomme uhanalaisia ja arvokkaita luontotyyppiä. Helmen toimenpiteet perustuvat maanomistajien vapaaehtoisuuteen.



Tässä on yksi lettonevaräme. Kuva: Anna-Liisa Granqvist.

## LähiTapiola avaa syksyllä uudessa paikassa Alavudella

LähiTapiola Etelä-Pohjanmaan toimisto Alavudella sulkeutuu juhannukselta. Torikatu 4:ssä pitkään sijainnut toimisto suljetaan, koska rakennuksen purku on ollen valmistelemissa. Entisen kaupungintalon ja linja-autoaseman tontille on suunnitteilla uusi palvelukortteli.

- LähiTapiola Etelä-Pohjanmaalla tulee olemaan Alavudella toimisto jatkosakin. Avaamme alkusyksystä uuden toimistomme Kauppakeskus Kyntäjässä, osoitteessa Järviluomantie 5, kertoo palvelujohtaja Henna- Riikka Huhtala LähiTapiola Etelä-Pohjanmaalta.

- Kesäaikana puhelin- ja verkkopalvelumme ovat asiakkaiden käytössä. Tutut palveluneuvojat Alavuden toimistolta palvelevat nyt kesäaikana puhelimitse. Palvelemme verkkosivujen chatissä myös paikallisen henkilöstön toimesta. Lähimmät toimistomme ovat

Ähtäriässä ja Seinäjoella, mikäli tulee tarve asioida toimistolla.

- Myyntipäälliköt tavoittaa matkapuhelimesta, ja he tapaavat yritys- ja maatalo-asiakkaita kuten ennenkin asiakkaiden luona. Uuden toimitilamme

suunnittelu Kauppakeskus Kyntäjään on käynnissä ja odotamme innolla, että pääsemme avaamaan uusia tiloissa. Tuttu henkilökuntamme palvelee siellä sitten asiakkaitamme jälleen syksyllä, lupaa Huhtala.



LähiTapiola Etelä-Pohjanmaan toimisto sulkeutuu ns. linja-autoaseman kiinteistössä juhannukselta. Uusituissa tiloissa avataan alkusyksystä Kauppakeskus Kyntäjässä.

## Viitasaari haki Kainuun maakuntajohtajaksi

Kuusiolinna Terveys Oy:n toimitusjohtaja Juha Viitasaari haki Kainuun maakuntajohtajan virkaa, jossa hakijoita oli 12. Hakuaika päättyi 13. kesäkuuta.

Nyt juhannusviikolla valitaan 3-5 haastateltavaa. Maakuntajohtajan valinnan tekee maakuntavaltuusto, joka kokoontuu seuraavan kerran 11. syyskuuta. Nykyinen maakuntajohtaja Pentti Malinen jää eläkkeelle ensi vuoden alusta.

Hakijoina olivat: Antti Grönlund viestintä Saksalais-Suomalainen Kauppakamari Helsinki, Paula Halonen hallintojohtaja Kainuun liitto Sotkamo, Matti Heikkinen yliopettaja Kajaanin ammattikorkeakoulu Kaja-

ni, Henna Huusko opintoasiainsuunnittelija Kajaanin ammattikorkeakoulu Vuokatti, Jari Kyllönen apulaiskaupunginjohtaja Kuopion kaupunki Kuopio, Riikka Pirkkalainen puoluieshteeri Suomen Keskusta r.p Iisalmi, Jouni Ponnikas aluekehitysjohtaja Kainuun liitto Sotkamo, Paula Qvick suunnittelujohtaja Lapin liitto Kuopio, Terho Savolainen elinkeinojohtaja Iisalmen kaupunki Iisalmi, Juha Viitasaari toimitusjohtaja, Kuusiolinna Terveys Oy Virrat, Janne Virtanen edunvalvontajohtaja Varsinais-Suomen liitto Preitilä. Lisäksi yksi hakija ei halunnut nimeään julkisuuteen.

## Asunmaa keskittyy loppukauteen

Alavutelainen Teemu Asunmaa on joutunut keskeyttämään SM Itärallin. Syy keskeytykseen kauden viidennessä osakilpailussa on tekninen vika.

Teemu Asunmaa, 36, kartanlukijansa Ville Mannisenmäen, 27, kanssa, ovat keskeyttäneet Ralli SM -sarjan viidennessä osakilpailussa, SM Itärallissa. Keskeytyksen syy on tekninen vika. Asunmaa kääntää katseen jo kauden kahteen viimeiseen osakilpailuun.

- Erikoiskokeella 2 ilmenneen pienen ongelman johdosta ei nähty järkeväksi lähteä ajamaan viimeistä pätkää. Kuittaamme suosiolla tästä kauden nollatuloksen, ja keskitymme loppukauteen. Asunmaa kiittää yhteistyökumppaneitaan laajasta tuesta.

Ralli SM-sarja jatkuu Lahdessa 11.-12.8

On olemassa ilmalämpöpumppuja ja ilmalämpöpumppuja, mutta...saat

## WILFA-ILMALÄMPÖPUMPUT – 7 VUODEN TAKUULLA

- Lämmitykseen ja jäähdytykseen.
- Säästää rahaa ja energiaa jopa 50% lämmityskuluista.
- Sisäänrakennettu WIFI etäohjaukseen.
- Asennuksesta saat kotitalousvähennyksen.



Lämmitys/Jäähdytys  
Lämmityskapasiteetti: 7200 W  
(5300 W -15°C asteessa)  
Tilasuositus 150 m<sup>2</sup>  
Suodattimet: Silver Ion suodatin,  
Aktiivihiihliisuodatin  
Kylmäaine R32

Hinnat alk.  
**999 €**

**SVALBARD EXTREME**

SCOP 5,1, SEER 8,5



Lämmitys/Jäähdytys  
Lämmityskapasiteetti: 5200 W  
(3600 W -15°C asteessa)  
Tilasuositus 60 m<sup>2</sup>  
Suodattimet: Silver Ion Suodatin,  
Aktiivihiihliisuodatin  
Kylmäaine R32

**NARVIK 25 V2** A+ Wi-Fi R32

SCOP 4,0, SEER 7,5



Ostolantie 7  
Ma-Pe 9-17 La 9-14  
p. 06 533 1880

**euronics**  
Parasta paikallista palvelua

## Ähtäri Zoon Luontoilta oli lämminhenkinen menestys

Osana Ähtäriin Eläinpuiston 50-vuotis juhlatapahtuman ohjelmaa, oli torstaina 15.6. klo 18-19.30 Ähtäri-hallilla järjestetty Luontoilta. Tapahtuma oli kaikille vapaa ja ensimmäinen laatuaan Ähtärissä. Osallistujamäärä oli järjestäjille iloinen yllätys, vaikka kyseessä olikin uusi iltatapahtuma ja vielä helteisen päivän päätteeksi. Illan juontanut eläinpuiston intendentti Marko Haapakoski totesi illan päätteeksi, että toivoo tapahtumasta vuosittaista perinnettä.

Mukana raadissa vastauksissa yleisön kysymyksiin oli monipuolinen kattaus luontotietäjiä: Heikki Helle (linnut) Bird Lifesta, Minna-Maarit Kytöviita (kasvit ja sienet), Jari Haimi (selkärangattomat), Otso Huitu (nisäkkäät) ja Timo Marjomäki (kalat) Jyväskylän yliopistosta bio-ympäristötieteiden laitokselta.

### Kysymyksiä tuli runsaasti yleisöltä

Kysymyksiä pystyi lähettämään etukäteen sähköpostitse, ja niistä käsiteltiin useampi illan aikana. Muun muassa mietittiin kuvaa puunrungossa näkyvistä raatelujäljistä. Nisäkäsi-

antuntija Otso Huitu arveli kyseessä olleen ilves, vaikka karhukaan ei ollut pois suljettu.

Kysymyksiä otettiin yleisöstä runsain määrin, jään rikottua käsiä alkoi nousta ahkeraan. Mikrofonilla kysyjältä toiselle vei eläinpuiston oma ympäristökasvattaja ja Selma Närkki. Osallistujia oli ohjeistettu, että mukaan sai tuoda myös valokuvia ja kasvinäytteitä, joten raadin iloksi myös yksi kasvinäyte kysyjän puutarhasta pääsi tarkasteluun. Kyseessä todettiin olevan lehtoleinikki, joka on luonnonvarainen hieno lisä kenen tahansa puutarhassa -eli jätetään kitkemättä.

Yleisöstä tuli kysymys petolintuihin kuuluvista kalasääskistä, ja niiden parisuhde-elämän jatkosta, mikäli kuolema kohtaa jomman kumman osapuolen. Kalasääski on tunnetusti pariuskollinen, eli ne valitsevat yhden kumppanin koko elämänsä ajaksi. Heikki Helle totesi, että lintumaailmassa etenkin pesimisaikaan, uusi kumppaniehdokas tulee kyllä erittäin nopeasti tyrykylle ja elämä jatkuu.

Myös lapsilta kuultiin kysymyksiä. Lasten kysymykset

herättivät aikuisyleisössä pohtivaa nyökyttelyä -eli moni muikin oli miettinyt, miksi hyttynen inisee, miksi sienet tulevat maan pinnalle juuri syksyllä ja miksi mehiläinen kuolee ihmistä pistettyään.

Selkärangattomien asian tuntija Jari Haimi huomasi nopeasti juoksevan hämähäkin hallin lattialla ja kertoi etteivät kaikki hämähäkit suinkaan pyydystä verkon avulla, vaan jotkut ovat todellisia saalistajia nopeiden liikkeidensä ja hyppelynsä ansiosta. Valitettavasti kyseinen hämähäkki ei halunnut tulla lähempään tarkasteluun, vaan jatkoi matkaansa.

Ilmastomuutos nousi esille vastauksissa. Esimerkiksi lämpimän veden kalalajeille kasvukausi on pidentynyt muutoksen myötä, ja villisiat ovat yleistyneet, koska maasta saa tongittua ravintoa pidempään eteläisessä Suomessa.

Illan viimeinen kysymys liittyi lupiineihin. Lupiineja ei voi enää välttää kukaan, ja aihe on erityisen kiinnostava myös matkailumäellä koska viime kesänä Ähtäriin matkailualueen maastossa kitettiin lupiineja talkoovoimin sekä osana vieraslajitorjunnan hanketta. Kysyjä mietti, mikä hillitsee lupiinenien leviämistä, ja milloin luonnolliset tekijät oikein alkavat rajoittamaan tätä kasvua? Minna-Maarit Kytöviita totesi, ettei ole nähtävillä, että luonto yksin pystyisi hillitsemään sen kasvua Suomessa. Mutta pitkä ja tarmokas taistelu itse kunkin puutarhassa tuottaa tulosta vuosien saatossa. Kytöviita muistutti, että kiireisenäkin aikana tekee jo paljon, jos leikkaa kasvin kukkivat osat pois -vaikei ehtisikään repimään kaikkia juuriaan myöten. Jo se hidastaa leviämistä. Eli toivoo on!



Heikki Helle, Otso Huitu, Minna-Maarit Kytöviita, Timo Marjomäki ja Jari Haimi. Tapahtuman juontaja Marko Haapakoski.

## Tikanheiton SM125-kisat miteltiin Iivarin tiloissa

Ähtäriin Seudun Tikalla, ÄST:llä, piti kiirettä, kun se järjesti 10.6. historiassaan ensimmäiset Suomen Tikaurheiluliiton, STURLin, Suomen mestaruuskisat. Muutostöiden alla olevan kotihallin sijaan kisat pidettiin naapuripitäjän Alavuden Iivarin koulun liikuntahallissa.

Kisapaikkana valoisa, ja tilava Iivari osoittautuikin hyväksi, sillä jo harjoituksissa Suomenennätys heittäjä Jasmin Suomalainen heitti viidellä tikalla täydet 50 pistettä.

Käydyt kisat olivat puolimaraton eli 125 tikkaa, ja osanottajia oli liki 80 aina Posiolta eteläisimpiin seuroihin saakka. Totuttuun tapaan tapahtumassa oli myös puffetti, markkinatikka ja arvonta, jonka palkinnot oli saatu lahjoituksina. Pääpalkintona Ähtäriin kaupungilta saatu lahjakortti eläinpuiston alueella sijaitsevaan Naava-hotelliin. Yli 30 vuotta ÄST:ssä heittänyt Raija Noukkala oli kutsunut arvontaan kaksi kaunista sini-valkoista villapaitaa.

Tapahtuman avasi ja avausheiton heitti Alavuden kaupunginjohtaja Liisa Heinämäki.

Sarjoissa kisoissa oli miehet, naiset ja nuoret. Miesten sarjassa voittajaksi selviytyi JST:n Tarmo Järvinen heittäen päivän parhaan tuloksen 1040.

Naisten kärjessä oli tiukka, sillä kaksi heittäjää ÄST:n Liisa Hautaniemi ja ITK:n Tuula Savioja, heittivät saman tuloksen 1030. Heistä kahdesta suuremman yksittäisen tuloksen 47 heittänyt Liisa Hautaniemi sijoittui ykköseksi.

Nuorten sarjan voitti Juuso Saarinen 830 pisteellä.

ÄST:n 17 heittäjää harjoittelevat joka keskiviikko, mutta jäävät nyt ansaitulle kesätauolle. Kotona tikkaa

heitetään ja heittoja harjoitellaan silti koko kesän.

Heinäkuussa matkataan kesän kohokohtaan, Posion kolmipäiväisiin tikkakisoihin.

ÄST:n puheenjohtajana toimii Sari Järvensivu.

Sari Järvensivu



Tässä miesten tikkakisan kolme parasta. Tikkakisan järjestäjänä oli Ähtäriin Seudun Tikka. Kuvat: Pirjo Männikkö



Naisten kisa oli tiukka ja voiton vei Liisa Hautaniemi.

# Töysän Raittiusyhdistys 120-vuotta



Alavuden kaupunginjohtaja Liisa Heinämäki puhui raittiuden tärkeistä merkityksestä



Yaowaluk Mäkiranta esitti perinteisen thaimaalaisen fhayard-tanssin.

Töysän Raittiusyhdistys vietti aurinkoisena lauantaina 17.6.2023 120-vuotisjuhlaa. Tilaisuus alkoi yhteisellä kakkukahvituksella. Juhlatilaisuuteen Alavuden seurakunnan tervehdyksen toi vt. kirkkoherra Rami Niemi. Juhlapuheen piti Alavuden kaupunginjohtaja Liisa Heinämäki. Raittiuden Ystävät toiminnanjohtaja Hannah Honkanen. Ritva Sorila kertoi minkäläiseen Suomeen Töysän Raittiusyhdistys syntyi 1900-1910. Tilaisuus sisälsi myös kunniakirjojen ja merkkien jaon. Töysään Kapelliorkesterin esityksiä sekä muuta aktiviteettia joiden järjestäjänä oli mm. Töysän Karjalaiset. Yaowaluk Mäkiranta toi juhlatilaisuuteen väriä thaimaalaisella tanssiesityksellä. Töysän Raittiusyhdistyksen puheenjohtaja Klaus Lavila ja vt. kirkkoherra Rami Niemi tiivistävät raittiuden

sanoissaan; Raitis on reilu. Ei horju, ei heilu. Töysän Raittiusseura ry:n talo on valmistunut vuonna 1928. Alkuperäinen raittiustalo yhdistykselle on rakennettu vuonna 1916, joka paloi pääsiäispäivän iltana vuonna 1927. Uuden talon vihkiäisiä vietettiin 23.9.1928. Töysän Raittiusyhdistys on perustettu vuonna 1903. Valtakunnallinen Raittiuden Ystävät Ry:n Pohjanmaan piirissä yhdistyksiä aktiivisena on kymmenkunta, näistä vanhin on Töysän 120 vuotias Raittiusyhdistys. Raittiuden Ystävät Ry on suomen vanhin kansalaisjärjestö joka on saanut alkunsa vuonna 1860, nimi oli aluksi Kohtuuden Ystävät. Vuonna 1881 nimi muutettiin Suomen Raittiuden Seura. Vuonna 1884 yhdistyksen sääntö uudistuksen vuoksi, nimi on saanut tänä päivänäkin voimassa olevan muodon Raittiuden Ystävät Ry.



Töysän Raittiusyhdistyksen talo oli täynnä raittiuden ystäviä



Töysän Raittiusyhdistyksen puheenjohtaja Klaus Lavila ja Alavuden seurakunnan vt. kirkkoherra Rami Niemi.

## Mäkipuisto saatiin uusituksi osallistuvalla budjetoinnilla

- Tämä on aivan ihana! Tällaisia lausahduksia tuli niin päivähoitajilta kuin vanhemmilta, kun Alavudella avautui uusittuna Mäkipuiston leikkipuisto. Leikkipuisto palvelee lapsia ja perheitä eri suunnilta ja laajalta alueelta Salmen alueella.

Joku äideistä muistelee, kuinka hän aikoinaan toinyt jo varttuneita lapsiaan tänne leikkipuistoon, jossa käytiin Voltti-tiikerin kanssa jumppailemaan. Tiikerin asussa oli varhaiskasvatuksen liikuntakoordinaattori Ninni Penttinen.

Kaupunginjohtaja Liisa Heinämäki kehotti tutustumaan alhaalla olevaan kotaan ja pieneen kiipeilytelineeseen, kun hän yh-

dessä Voltti-tiikerin kanssa poisti verhon kyltiltä, joka kertoi, että Mäkipuiston leikkipuisto on osallistuvan budjetoinnin kohde. Heinämäki kiitteli viheralueestari Sanna Karhua ja koko viherpuolen joukkoa kentän suunnittelusta ja toteutuksesta.

Mäkipuiston leikkipuiston kaikki välineet on uusittu. Lisäksi puistoon on uutena tullut muun muassa iso kiipeilyteline ja hämähäkki-keinu. Kun puita ei enää ole kuten ennen, sääskijä ei ole enää niin runsaasti lentelmissä.

Alavuden kaupunki toteutti osallistuvan budjetoinnin kokeilun vuoden 2021 aikana, jossa kaupunkilaiset saivat suoraan osoittaa 30

000 euron määrärahalle käyttökohteen. Samassa yhteydessä hyödynnettiin ensimmäistä kertaa automaattipuheluilta kuntalaisten tavoittelemisessa.

Ehdotuksia osallistuvaan budjetointiin saatiin 711 kappaletta. Kesäkuussa vuosi sitten kaupunginhalitus päätti, että osallistuvan budjetoinnin määräraha kohdennetaan yhteen, eniten ehdotuksia keränneeseen kohteeseen, Mäkipuiston leikkipuiston kehittämiseen.

Merkittävä määrä muitakin hyviä ehdotuksia on toteutettu tai niitä on sisällytetty kunnossapito-ohjelmaan. Kaiken kaikkiaan saatiin paljon uusia näkemyksiä ja ideoita myös tulevaan kehittämiseen.



Voltti-tiikeri vei lapset jumppaamaan. Mäkipuiston leikkipuisto sijaitsee keskeisesti Salmen alueella Alavudella.



Kaupunginjohtaja Liisa Heinämäki ja Voltti-tiikeri paljastivat kyltin, joka kertoi, että tämä on ollut osallistuvan budjetoinnin kohde.



Mäkipuiston leikkipuisto on aiemmin ollut suosittu ja nyt vielä enemmän. Uutena on tullut muun muassa iso kiipeilyteline.

## Ähtäriin saadaan kesäinen kahvitteluhetki puutarhaan

Kesäisen kahvihetki on tulossa Komosten puutarhaan Ähtäriin keskiviikkona 28.6. Sen on järjestämässä armoitettuna leipurina tiedetty Tarja Niskala. Hän lupaa sekä suolaisia että makeita herkullisia leivonnaisia, mutta herkku on myös tämä puutarha Ähtärin keskustassa Saukontie 1:ssä, sillä puutarhaa on vaalittu nelisenkymmentä vuotta. Kahvihetki alkaa kello 13.

Nytkin puutarhassa nautittiin maittavasta mansikkakakusta. Tarja Niskala on pitänyt "omassa kolossaan" Remix Kirppiksellä pyöreässä huoneessa pienestä kahviota, ei mitenkään säännöllisesti, vaan silloin, kun siltä tuntuu. Munkit ja kermasarvet ovat olleet suosittuja.

- Leipominen jäi vähän päälle, kun pidin Vääräkossella Konttuuria, miettii Tarja Niskala. Nyt, kun hänellä on aikaa, on mukava leipoa

ja samalla kuunnella radiota.

Tarja Niskala nauttii, kun hänen kahvihetkensä ovat ikään kuin tunnelmaltaan kokonaisvaltaisia. Hänellä on runsaasti vanhaa tavaraa. Nytkin mukana oli vanha, iso kahvipannu ja mansikkakuvioiset kupit. Pöytäliinakaan ei ole ihan mikä sattuu, vaan vanha ja kauniisti merkattu.

Hänellä on Karstulassa pikkumökki, joka sisustettu täysin retrotyylillä. Sieltä hän tuo Ähtäriin erilaista kahvittelujen rekvisiittaa. Jos yhden kahvilan laittaisi, mitään ei tarvitse erikseen ostaa. Remixillä on valmiina pöytiä, jotka ovat myynnissä. Se ei haittaa, jos joku ostaa pöydän alta.

- Ihania tuttuja ihmisiä tulee sinne juttelemaan ja myös uusia, sanoo Niskala.

Puutarhan kahvihetkessä on tarjolla niin mansikka- kuin toscakakuakin. Yksi Tarja Niskalan bravuuri on

rusinapullapitko. Suolaistakin on luvassa, sillä hän tekee saaristolaisleivistä kolmiolaisia, joissa on päällä muun muassa kylmäsavulohta. Vaaleitakin leipiä on luvassa kinkkupäällysteillä. Kahvin lisäksi on tarjolla raparperimehua.

Saukontien puutarha on kuin salainen tarha, jossa on paljon kivetyksiä ja hieno pergola, joka on grilleineen, nuotiopaikkoineen ja vanhoine helloineen kovan käytössä. Puutarha on ollut kerran mukana myös Avoimissa puutarhoissa.

Saukontiellä on ahdas paikoittaa, sillä tie saattaa mennä yhdestäkin autosta tukkoon. Pirkanlinnan pihasta ei ole pitkä kävellä.

Puutarhassa on paikkoja istahtaa. Kun puutarhasa on puita, siellä on myös mukavasti varjopaikkoja, jos aurinko sattuu tuona päivänä porottamaan. Kahvitteluhetki päättyy kello 16.



Tarja Niskalalla on aina myös rekvisiittaa, kun hän tarjoilee kahvia. Nytkin hänellä oli vanha iso pannu sekä mansikkakupit.



Tarja Niskala oli leiponut mansikkakakun, jollaista on tarjolla myös kesäisessä kahvitteluhetkessä



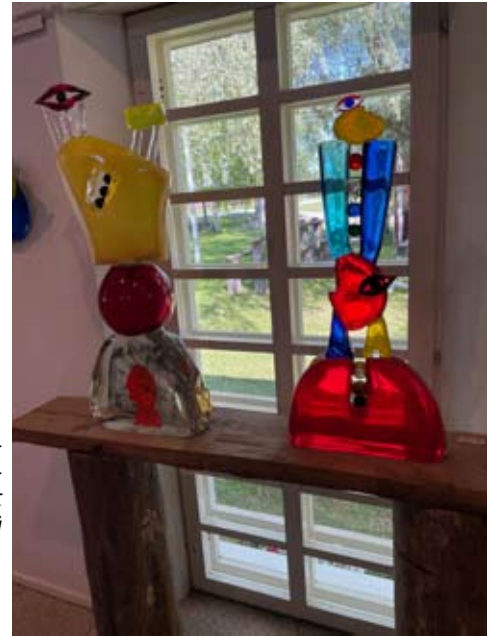
Komosten Saukontie 1:ssä on viehättävä puutarha, jossa on komea pergola, jonka vierellä oli aivan sinisenä lemmikkejä.

# Soile Yli-Mäyryn Taidenäyttelyn teemana ovat särkyneet varjot

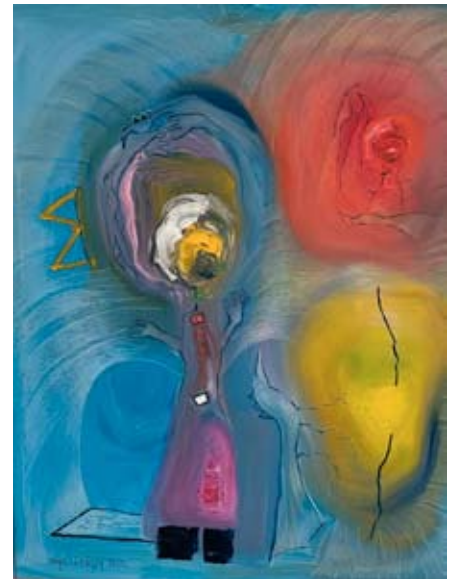


*Lasiveistoksista on tehty koruja, joista yhtä riipusta Soile Yli-Mäyry esittelee.*

*Useimmat kesän värikkäistä lasiveistoksista ovat massiivilasista valmistettuja lasiveistoksia, jotka ovat syntyneet Muranossa ja tulleet sieltä suoraan Mäyryyn.*



*Esillä on myös Soile Yli-Mäyryn tärkeä palettiveitsi, jolla hänen työnsä syntyvät.*



*Myös tämän sinisävyisen öljyvärimaalauksen nimenä on Särkynyt sydän, ja tämä työ on taitelijalle itselleen erityisen merkityksellinen.*

Särkyneet varjot on tämän kesän Soile Yli-Mäyryn taidenäyttelyn nimenä Mäyryssä. Soile Yli-Mäyryn Taidehalli avautui 10. kesäkuuta jo 31. taidekesäänsä. Mukana ovat uudet taulut ja uudet lasiveistokset, joita hän on Venetsian Muranossa tehnyt massiivilasista. Siitä on myös massiivinen iso toteemi. Unisilta-näyttely Tallinkahviossa on avoina, vaikka kahvio sinänsä avautuu vasta heinäkuun alusta.

Siitä tietää kesän saapuneen Kuortaneelle, kun taiteilija, valtiotieteen tohtori Soile Yli-Mäyry asettuu Mäyryyn, jossa hän valoisissa kesäöissä käyttää palettiveistään jo seuraavan kesän näyttelyä ja ympäri maailma ulottuvia näyttelyitä varten.

Kolmeen vuoteen ei taidehallissa ole ollut kesänäyttelyn avajaisia, joita ei ole pidetty koronan jälkeen. Sellaisia ei ole ollut myöskään tänä alkukesänä, eikä ole tulossa lopettajaisiakaan, kun näyttely päättyy 20. elokuuta.

- Pitää särkeä varjoja, jotta valoa syntyy, sanoo Yli-Mäyry, kun hän seisoo ison kolmiosaisen päätyönsä edessä, joka näyttää entistä valoisemmalta. Taitelija saa näkymättömän näkyväksi.

Soile Yli-Mäyryn taiteen pohjavirtana kulkee ihmisen särkyvyys globaalissa maailmassa. Ihminen rakentaa koodimaailmaa; jokainen ihminen on enää koodi. Vielä pahempaa on tulossa, tekoälyä.

- Oulun Taidemuseon

näyttelyn teemana olivat vuonna 1987 digitaaliortat. He pitivät minua vähintäänkin hassuna, kun maalasin tällaisia. Digitaalisuus on nyt tätä päivää ja maailmaa, sanoo Yli-Mäyry lähes 40 vuotta myöhemmin.

## Palettiveitsellä

Taidehallin kesänäyttelyssä ovat vuoden aikana tehdyt lasiveistokset, jotka tulivat Venetsian Muranosta suoraan Mäyryyn. Nytkin taitelija lähtee Muranoon heti näyttelyn ovien sulkeututtua elokuussa.

Kun näyttely avautui, vieraita alkoi saapua. Usea ihaili töiden värikkyyttä, joka teki heihin vaikutuksen.

Soile Yli-Mäyry esitteli heille työvälineitään, palettiveitsiä. Hän ei töissään käytä mitään muuta.

- Palettiveitsellä raaputan kymmenen tuntia päivässä taulua. Ihmiset ihmettelevät, miksi minun pitää tehdä aina uutta. Minulla on ilmaisen intohimo ja uteliisuus.

Kun hän lapsena löysi lateksivärit aitasta, hän ilahdutti itseään niillä väreillä. Nämä hänen teostensa värit ilahduttavat ihmisiä eri maissa kulttuuritaustasta huolimatta.

Ennen Mäyryn näyttelyä hän saapui Tokiosta. Kesänäyttelyn päätyttyä hän lähtee työskentelemään Venetsiaan, jonka jälkeen on Rooman näyttely, sitten New Yorkiin ja taas takaisin Tokioon ja Dubaihin. Näissä maissa kysellään, miten

näin värikkäät työt ovat pohjoisesta, kun siellä ei näy aurinkoaakaan. Siihen taitelija vastaa, että valo tulee korvien välistä.

Soile Yli-Mäyry kertoo, miten maailmanlaajuisesti hänen taidettaan ymmärretään. Eräs munkki kävi hänen näyttelyssään ja pysähtyi yhden teoksen äärelle, ihan lähelle ja keskusteli taulun kanssa. Hän kääntyi ja kumarsi, samoin ulkovoivella. Sama toistui seuraavana ja monena muuna päivänä. Kun näyttely päättyi, kumartelujen jälkeen hän meni galleristin luokse ja kertoi, että otan tämän työn, joka meni budhalaiseen luostariin.

- Mikä etuoikeus taitelijalle on mennä toiselle puolelle maailmaa, eri kulttuureihin esittelemään taidetta ja pitämään näyttelyitä, sanoo Yli-Mäyry.

## Lasiveistoksista koruja

Soile Yli-Mäyryn lasitöistä on kauniita kaulakoruja, jotka on paketoitu hienosti pahvirasioihin. Luonnollisesti entiseen tapaan on kaupan myös t-paitoja ja kalentereita. Kaikki painotuotteet on valmistanut I-Print Seinäjoelta.

Jo ennen kuin näyttely virallisesti avautuikaan, oli näyttelyyn tutustumassa neljä bussillista vieraita eri puolilta Suomea kahtena päivänä. Luvassa on runsas kävijämäärä kuten viimekin suvena, jolloin näyttelyn teema oli Tyhjyyteen kadonneet.

Soile Yli-Mäyry on aina

henkilökohtaisesti paikalla näyttelyissään maailmalla, kuten myös tänä kesänä taidehallissa, jossa hänet tapaa useinkin juttelemassa kävijöiden kanssa. Milanon Taidemessuilla, samoin Pariisin Taidemessuilla häntä edustaa Monat Galleria Madridista.

Taitelijalla on itsellään aikaa rauhoittua ja omistautua taiteen tekemiseen näin kesällä pohjalaistalossaan. Uutta taidetta syntyy hänen omassa synnyinkylässään Mäyryssä yön valoisina tunteina.

## Tarja Riihimäki



*Taitelija Soile Yli-Mäyry istahti näyttelyn kolmiosaisen päätyön äärelle. Särkyneet Varjot on entistä valoisampi, ja kuten hän itse sanoo, pitää särkeä varjoja, että syntyy valoa.*

## TOIMINTA, JÄRJESTÖT

**EL ALAVUS:** ABC Bingo jää tauolle 6.6. alkaen, jatkuen taas syksyllä.

**Viisiokuntien Mielenterveysyhdistys ry** Järviluomantie 12 63300 Alavus. Kuustupa avoinna maanantai, torstai, perjantai klo:10-14 kuustuvalla tehdään käsitöitä, askarreilua, pelataan pelejä sekä muuta mukavaa toimintaa. Tervetuloa tutustumaan ja vaikkapa poikkeamaan kahvilla tai muuten juttelemaan kanssamme. Yhteyshenkilöt sp kuus.tupa@gmail.com p. 0440544668 klo:10-16

**Sulkavankylän Urheilun Tuki ry** vuokraa Urheilutaloon perhejuhliin ym. tilaisuuksiin luonnonkauniilla paikalla osoitteessa Koskipääntie 31, Sulkavankylä. Erikseen voi vuokrata pelkän kahvion tai salin. Toimiva keittiö, kahvikalustoa on 100 hengelle ja tilaa on noin 200 hengelle. Tutustu tarkemmin osoitteessa sulkavankyla.fi, tiedustelut Samulle, puhelin 050-3090230.

**Etelä-Pohjanmaan Diabetes ry** järjestää kaikille avoimen teatteriretken la 5.8. Kahvajoelle "Ulvova mylläri" esitykseen. Matkan hintaan sisältyy matkat, ruokailu, teatteriesitys, väliaikakahvit. Reitti Soini- Ähtäri- Aavus-Kauhajoki. Ilmoittaudu Virpille 040 7792182 tai virpi.kanth@gmail.com 19.7 mennessä.

**ALAVUDEN MAATALOUSSEURA** järjestää kesäretken ke 12 heinäkuuta. Käydään tutustumassa Asbegrenin puutarhaan Pietarsaassa, lounastetaan Roselundin pappilassa. Ajetaan Vaasaan, jossa kahvitellaan ja tutustutaan Strömsöön alueeseen. Kotiintuomatalla käydään Kyrön Dislerissä. Matkan hinta €. Aikataulu: lähtö Sapsalampi 7:30, keskusta 7:50 länsipuoli 8:10 takaisin Alavudella 19:30. Ilmoittautua voi Tarjalle numeroon 040 535 9012.

**Töysän NS:n Ikivihreät**-kuoron kesäretki Ränssin Kievariin to 29.6 linja-auton aikataulu: Lähtö Alavuden linja-autoasemalta klo 10.45. Tuurissa klo 10.55 E-Tuurin pysäkillä. Siitä Töysän NS:lle, josta lähtö klo 11.20. Ole hyvissä ajoin paikalla, sillä paljon lähtiöitä tältä pysäkillä. Matka jatkuu Ähtäriin, jossa sovittu paikka auto klo 11.35. Siitä jatkamme Jyväskylään.

**Eläkeliiton Töysän yhdistys:** MATKA PETÄJÄVEDELLE la 8.7., käymme kolmessa kohteessa: Petäjäveden radio- ja puhelinmuseo, opastettu tutustumisen. Lounas Ravintola KYLÄSEPPÄ. Takomarkinat Kyläseppien pihapiirissä. Omatoiminen tutustuminen seppien toimintaan. Keski-Suomen Tieliikennemuseo. Lähtö Töysä-talolta klo n. 8:30. Hinta €. (riippuu osanottajamäärästä) sis. matkat, lounaan, pääsymaksut. Ilmoittaudu 27.6 mennessä Kari Kallio 0400-185297.

**Alavuden Avantouimarit ry** Juhannussauna lämpimänä perjantaina 23.6.2023 klo 18-20. Kesäsauna, vain vuosijäsenmaksun maksaneille (ei kertamaksajia) kesä-elokuussa keskiviikkoisin klo 18-21.

**Suomenselan Invalidit ry:** Hyvän mielen kerho ke 5.7. klo 12 Saavutuksessa, Leppävuorentie 11, Ähtäri.

**Seinäjärven kyläyhdistys SEKY ry** järjestää perinteisesti juhannusaatonna 23.6. klo 11 alkaen Wanahat Wehkeet- tapahtuman. Tervetuloa ihailemaan vanhoja ajoneuvoja, osallistumaan pieniin kisailuihin ja murkinoimaan buffetista.

**Alavuden Tervajalat ry** järjestää perinteisen pyöräretken Kätkänselän kesäteatteriin torstaina 6.7. klo 19 näytökseen. Esitys "Maailman pihamaat". Lippu ja väliaikakahvit tarjotaan pyöräilijöille. Osallistujien laitettava nimi listaan. Mahdollisuus osallistua yhteislähtöön klo 17.30 Alavuden linja-autoasemalta. Kesäteatterin osoite on Kätkäntie 156.

Perinteinen Paavon polku kisataan 20.7.23 LÄNSI-majan ympäristössä. Lenkin, 5 km, varrella kiperiä kysymyksiä, kentällä kisailutehtäviä. Lähtö lenkille kentältä 17.30-18.30. Myynissä makraa, rinkuloita ja kahvia, mehu kuuluu kaikille.

**Kuortaneen syöpäkerho** tekee virkistysmatkan ti 27.6. - Vaasan saaristoristeily ja lounas ravintola Berny's. Lähtö Kuortaneelta (Kuurnan piha) klo 8.00 - risteily klo 10.00 ja lounas klo 12.00. Voit tiedustella mahdollisia peruutuspaikkoja - tekstiviesti/WhatsApp: 050 5875352/Kaija.

## TOIMINTA, JÄRJESTÖT

**Alavuden asemaseudun kyläyhdistys ry** Vuokraa Alavuden asemalla sijaitseva Konttuuri juhliisi. Yhtenäinen astiasto ja istumapaikat 60hengelle, hyvin varusteltu keittiö. Ota yhteyttä numeroon 044 9774885/kyläyhdistys tai aseman.konttuuri@gmail.com

**Konttiaisten kyläyhdistys ry** Pidä juhlat konttiaisten kylätalolla! Rauhallinen paikka, arabian astiasto 200 hlölle, hyvät kylmätilat ja toimiva keittiö. Vuokrattavissa myös kahvion (n. 50 hlö) esim. muistotilaisuuteen. Jari 040 560 7484, konttiaistekylatalo@gmail.com

**KUORTANEEN KANSALLISET SENIORIT RY. VUOKATTI & SUOMUSSALMEN RAATTEEN TIE.** Matka-aika 15.8.2023 - 17.8.2023, 3 pv, tiistai - torstai. Majoittuminen Vuokatissa Break Sokos Hotel Vuokatissa kahden hengen huoneissa, 2 yötä. Opastettu kaupunkikiertäminen Sotkamossa. Opastettu tutustuminen Raatteen tiehen. Vierailu Hiljainen Kansa -ympäristötäideoksella. Opastettu kaupunkikiertäminen Kuopiossa. Matkan hinta Eur/hlö. Lisämaksusta majoittuminen yhden hengen huoneessa euroa. Ilmoittautuminen Maurille 14.7. mennessä, puh 050-526 1697. Lisätietoja "www.kuortane.senioryhdistys.fi"

**Kuortaneen Latu ry.** Menkijärven kierros joko kävellen tai pyöräillen su 16.7. Matka 11 km. Lähtö S-marketin pihalta omilla autoilla klo 9.00. Rantakahvila auki. Tervetuloa! Huom. Pyöräbongauskohteet odottavat löytäjiään.

**ALAVUDEN KUULOKERHO TIEDOTTAA:** 14.6 KUULOLÄHIPALVELU on lomalla järviluomantie 12 Alavus Kuustupa 050 3651174

**Eläkeliiton Töysän yhdistys SOKKOMATKA** to 31.8. Lähtö Töysä-talolta klo 9. Paluu n. 17. Ilmoittaudu Anna Hautamäki 17.8 mennessä 040 5136651

**Alavuden maatalousseura r.y.** järjestää kesäretken ke 12 heinäkuuta. Käydään tutustumassa Asbegrenin puutarhaan Pietarsaassa, lounastetaan Roselundin pappilassa. Ajetaan Vaasaan, jossa kahvitellaan ja tutustutaan Strömsöön alueeseen. Kotiintuomatalla käydään Kyrön Dislerissä. Matkan hinta €. Aikataulu: lähtö Sapsalampi 7:30, keskusta 7:50 länsipuoli 8:10 takaisin Alavudella 19:30. Ilmoittautua voi Tarjalle numeroon 040 535 9012.

**APV jalkapallon kotipelit:** Ti 13.6. Asema P12 APV-KieHa klo 19 Ti 13.6. Asema P13 APV-FC KoMu klo 19 Ti 20.6. Asema P12 APV-SJK klo 19 Ke 21.6. Keskusta Miehet APV-Töjby klo 19 Ti 27.6. Keskusta P14 APV-KieHa klo 19 To 29.6. Asema P13 APV-Karhu klo 19 Pe 30.6. Keskusta Miehet APV-FC KoMu klo 19 La 1.7. Asema P10 turnaus APV/SoPS/FC Kiisto/Luja klo 18 alkaen Ti 4.7. Asema P13 APV-SJK klo 19 Pe 7.7. Keskusta Miehet APV-Sepsi-78 klo 19

**Sapsalamin Kyläyhdistys SAPKY ry** Ilmaista tietokoneen, puhelimen, tabletin ja internet-yhteyksien ongelmien selvitystä Sapsalamin kylätalolla 27.6. klo 13-15. Tapahtumassa myös kahvila sekä arvontaa!

**ALAVUDEN ELÄKKEENSAAJAT RAJANIEMEN KESÄPÄIVÄ** KE 5.7. ILM JA TIED TUULA 26.6 MENNESSÄ. PÄRNY KYLPYLÄHOITOLOMA 27.8.-2.9.-2023, MYÖS EI JÄSENET TERVETULLEITA. ILMOITUKSET JA TIEDUSTELUT 10.7. MENNESSÄ. TUULA 040-7321145.

**Alavuden syöpäkerho.** Teatterimatka Aisamäen kesäteatteri Kalajärvi Suloinen myrkyneittäjä näytelmä la 15.7. lähtö klo 13.00 vanha matkahuolto. Lippu, väliaikakahvi, matka e/h. Kerholaisten maksu hoidettu. Mukaan voi lähteä kaikki. Ilmoita lähdistäsi ke 5.7. mennessä Orvokki 0400821074, tai Leila 0407311439. Tervetuloa!

**info@lakeudenportti.com**

## TOIMINTA, JÄRJESTÖT

Viihtyisä juhlatila Kylätalo Kolmiapilassa Katteluksessa. Sopii erinomaisesti monenlaisiin perhejuhliin sekä harrastustilaksi. Toimiva keittiö, astiastot, pöydät ja tuolit. Luonnonkaunis, rauhallinen miljöö. Yht.otot p 0405188259 tai 0405436711

**Sapsalamin kyläyhdistys ry** Vuokraa Sapsun kylätaloa (ent. koulu), Kyrönniementie 14. Järven rannalla, idyllinen luonnonkaunis paikka. Astiastot, kylmätilat, 60 hengelle. Tiedustelut 040 5002249 www.sapsalampi.fi

Musikaali "Niin kuin taivaassa" Seinäjoen Kaupunginteatterissa. 7.10.2023 klo 13.00. Lipun hinta Eur, sisältää kuljetuksen ja väliaikatarjoilun. Ilmoittautuminen Maurille 25.8 mennessä, puh 050-526 1697. Tervetuloa nauttimaan kulttuurista.

**ALAVUDEN SEUDUN SYDÄNYHDISTYS / SYDÄNNAISET** Teemme yhteisen teatterimatkan Karstulaan sunn. 6.8. Kesäteatteri Wanhat Wehkeet esittää 50-luvulle sijoittuvan musiikinäytelmän Lauujen lunnaat. rooleissa mm. Tommi Soidinmäki. Lähtö Alavus linja autoasema klo 11.45 Mäyry TB 12.15. Ruokailu 13.30, teatteriesitys alk. klo 15. Matkan hinta ainoastaan € sis. matkat, teatteriesityksen, ruokailun ja väliaikakahvit. ilm.viimeistään 19.7 Anneli 0503678810 anneli.bjorklof@gmail.com

**Sulkavankylän Urheilun Tuki ry** vuokraa Urheilutaloon perhejuhliin ym. tilaisuuksiin luonnonkauniilla paikalla osoitteessa Koskipääntie 31, Sulkavankylä. Erikseen voi vuokrata pelkän kahvion tai salin. Toimiva keittiö, kahvikalustoa on 100 hengelle ja tilaa on noin 200 hengelle. Tutustu tarkemmin osoitteessa sulkavankyla.fi, tiedustelut Samulle, puhelin 050-3090230.

**Alavuden kansalliset seniorit:** kuntokävely keskiviikkona 21.6. klo 13.00 – kokoonnutaan Sotavanhuksen museon edessä, ja sen jälkeen noin tunnin kestävää kirkkomaan kierros, jonka aikana Sepo E Järvinen kertoo tarinoita Alavudelle haudatuista ihmisistä ja heidän suvuistaan. Terv. hallitus

**KUORTANEEN KANSALLISET SENIORIT RY. VUOKATTI & SUOMUSSALMEN RAATTEEN TIE.** Matka-aika 15.8.2023 - 17.8.2023, 3 pv, tiistai - torstai. Majoittuminen Vuokatissa Break Sokos Hotel Vuokatissa kahden hengen huoneissa, 2 yötä. Opastettu kaupunkikiertäminen Sotkamossa. Opastettu tutustuminen Raatteen tiehen. Vierailu Hiljainen Kansa -ympäristötäideoksella. Opastettu kaupunkikiertäminen Kuopiossa. Matkan hinta Eur/hlö. Lisämaksusta majoittuminen yhden hengen huoneessa euroa. Ilmoittautuminen Maurille 14.7. mennessä, puh 050-526 1697. Maksu tilille: FI 8141 0800 1058 3758. Lisätietoja "www.kuortane.senioryhdistys.fi"

**KUORTANEEN KANSALLISET SENIORIT RY.** Musikaali "Niin kuin taivaassa" Seinäjoen Kaupunginteatterissa. 7.10.2023 klo 13.00. Lipun hinta Eur, sisältää kuljetuksen ja väliaikatarjoilun. Ilmoittautuminen Maurille 25.8 mennessä, puh 050-526 1697. Maksu tilille: FI 8141 0800 1058 3758. Tervetuloa.

**Eläkeliiton Töysän yhdistys:** BOCCIA keskiviikkoisin klo10-12 kesäaikaan livarin kentällä, huom aika muuttunut! Maanantaina 4.9. tulee Kuuloauto Töysän NS:lle, johon KUULOTUKIMUKSEN AJANVARAUKSIA ottaa Pirkko Kallio, p. 0400 504372 pirkko.kallio@netikka.fi. Seuraa yhdistyksen kotisivuja www.elakeliitto.fi/yhdistykset/toysa.

**TÖYSÄN TALSJAT:** O-P PYÖRÄILY TO 29.6 Ponnenjärven lintutornille. Lähtö Töysän torilta klo 19.00. Tied. Markku Akonniemi 0400262574

**Eläkeliiton Töysän yhdistys:** Aloitamme KÄVELYJALKAPALLO -harjoitukset Hakojärven kentällä maanantaina 26.6. klo 17 alkaen. Matalan aloituskyvyn sekä pienen loukkaantumisen riskin vuoksi kävelyfutista voi harrastaa kuka tahansa ikään, sukupuoleen tai taustaan katsomatta, ja siksi laji soveltuukin muun muassa kuntoutujien, työyhteisöjen sekä eläkeläisten joukkueliikuntamuotona. Ainoa sallittu etenemismuoto on kävely ja fyysisen kontaktin minimointi sekä pääpelin kieltäminen. Lisätietoja Eläkeliiton Töysän yhdistys, liikuntavastaava Heikki Hautalahti p. 0405 365268. Tervetuloa kaikki mukaan!

## ABC:N LOUNAS

MA-PE 12,70 € - LA-SU 14,70 €  
Alavus ma-to 10.30-14, pe-su 10.30-18  
Ähtäri ma-pe 10.30-14, la-su 11-15

**Torstai**  
Gratinointua uunimakkaraa L, G  
Pasta bolognesea L  
Lehtikaalipiivejä M, L, G, VE  
**Perjantai**  
Possu-nuudeliwokkia L  
Kanan paistileikettä ja yrty-v.sip.kast. L, G  
Mifu-kasvispyttipannua L, G  
**Lauantai**  
Kassleria ja bbq-kastiketta M, L, G  
Lihapullia ja kermasta pippurikast. L, G  
Kookos-kasviscurrya M, L, G, VE  
**Sunnuntai**  
Kermaista naudanlihastroganoffia L, G  
Paahdettua kanaa ja ruskistettua sip. M, L, G  
Härkäpapu-linssipaistosta M, L, G, VE  
**Maanantai**  
Jauhelihamurekettä M, L, G  
Palermón kanapastaa L  
Aastalaisia papupyöryköitä L, G  
**Tiistai**  
Vanhan ajan kaalikärryleitää M, L, G  
Uunikalaa ja smetanakastiketta L, G  
Soijabolognesea M, L, G, VE  
**Keskiviikko**  
Makkara pyttipannua M, L, G  
Kanan paistileikettä  
Juustoista tomaattimunakasta L, G

Hintaan sisältyy salaattipöytä leipineen, ruokajuomat sekä jälkiruoaksi kahvi, tee tai kaakao.

ABC ALAVUS  
ABC ÄHTÄRI



## Hakala palaa Alavudelle tutulle paikalle, salmentie 4.

Tarjolla aina takuutuoreet siikliperunat ja  
kaikki kesän tuoreherkut!

Olemme paikalla Juhannuksen aattona  
22.6. klo 9-15 ja aattona 24.6. klo 8-12.

Tervetuloa!

**TOIMINTA / JÄRJESTÖ -palsta**  
on ilmainen seuroille, yhdistyksille,

jotka haluavat ilmoittaa tekemisistään,  
kuten talkoista, retkistä ja  
muista kokoontumisista.

**PALSTALLA EI VOI ILMOITTA**,  
kokous- tai  
muuta virallisia kuulutuksia,  
hintoja tai kaupallisia tiedotteita.

Palstalla ei julkaista myyjäis- tai  
kirpputori ilmoituksia.  
Toimitus voi lyhentää ja  
muokata tekstiä tarvittaessa.

## KORPELAN PALVIAUTO TÄNÄÄN KE 21.6. KYNTÄJÄN PIHASSA



**APV Pesis - seuraavat kotipelit**

Monttu:  
ke 21.6. klo 18 D-pojat APV-AA keltainen  
ke 28.6. klo 18 miehet MKS APV Jytinä-ViVe  
la 1.7. klo 14 miehet Ykköspesis APV-Ura  
su 2.7. klo 16 C-pojat APV-KoU valkoinen

Tuuri:  
ti 27.6. klo 18 E-pojat APV-AA  
to 29.6. klo 18 E-tytöt APV-ÄhtU  
pe 30.6. klo 18 F-pojat APV-ViVe

**Tule kannustamaan APV voittoon!**  
kurkkaa lisää pelejä [www.apv.fi/kotipelit](http://www.apv.fi/kotipelit)

# AMMATTILAISET palveluksessa

AUTOHUOLTO / RUOSTESUOJAUKSET

**MOTOPARK METSÄLÄ**  
 WWW.MOTOPARKMETSALA.FI  
 TUURI 040-965 5182  
**AUTOJEN RUOSTESUOJAUKSET**

AUTOKORJAAMO

**AUTOJEN KORJAUKSET  
SEKÄ MAALAUKSET**  
 Päästömittaukset: Bensiini 10 €, Diesel 10 €  
**AUTOKORJAAMO JYHEPA** Jokivarrentie 37  
 63300 Alavus  
 040 413 9555

TIETOKONEMYYNTI / HUOLTO

**ITC-OK AITO**  
 TIETOKONEIDEN ASENNUS ja HUOLTO  
 PAIKANPÄÄLLÄ tai ETÄNÄ  
 @alavus.net  
 p.06-511 3493

PELTISEPÄNTYÖT

**SAVUPIIPPUJEN PELLITYKSET  
NAAKKAVERKOT YM. PELTISEPÄNTYÖT  
PELTIKATTEET ALUSLAUDOITUKSINEEN**  
 Yksilöllistä palvelua sinua ja sinun kotiasi varten yli 30v.  
**Peltisepäntiliike** 0400 269 420  
**Esa Tastula** sähköposti: esa.tastula@gmail.com

HYDRAULIIKKAPALVELU

**Specma SERVICE CENTER**  
 Hydraulikkaletkut, -liittimet ja -komponentit  
 Hydraulikkapalvelu: 050 379 6622  
 Kallenkuja 3, 63300 Alavus

AUTOKOULU

**AJOKORTTI**  
 - Mopoon - Kuorma-autoon  
 - Mopopuotoon - Moottoripyörään  
 - Henkilöautoon  
 ALAVUDEN Autokoulu TÖYSÄN Autokoulu LEHTIMÄEN Autokoulu  
 www.alavudenaotokoulu.fi

PELTISEPÄNTYÖT

**PELTISEPÄNLIKE PÖLÖNEN**  
 050 383 9974  
 \* Konesaumakalot  
 \* Kaikki rakennuspeltityöt  
 \* Ilmastoinnit  
 peltisepanliikepolonen.fi

AUTOHUOLTO

**J-M AUTOTYÖ**  
 040 165 3462  
 Telekuja 1, Alavus  
 Katsastus huollot, Autopesu/puhdistustyöt,  
 Renkaiden vaihtotyö sekä EFLEXFUEL  
 etanolimuunnos sarjojen myynti/asennus

RAKENNUS- JA PELTISEPÄNTYÖT

**ALAVUDEN PELTI JA RAKENNUS OY**  
 0400-663 224  
 Kaikki rakennuspeltityöt  
 Uudisrakentaminen ja remontointi  
 Kattoremontit  
 Kattoturvatuotteet ja sadevesijärjestelmät ym.

HAKETUSPALVELUT

**HAKE VAINIONPÄÄ OY**  
 040-5685 043  
 0400-366 578, 040-5685 043  
 www.haketus.fi

FYSIOTERAPIAPALVELUT

**Fysico**  
 Fysioterapeutti ARTO HAHTOLA  
 Kuulantie 5J, Alavus P. (06) 5111 200

KYLTEJÄ JA TEIPPAUKSIA

-TARRAT -VAATEPAINATUKSET  
 -KYLIT / OPASTEET -CANVAS TAULUT  
 TUURISTA TOTTAKAI!  
 Soita! 050 33 030 33  
**Tarra Maakari**  
 www.tarramaakari.fi

Vuokrataan

Liike/ hallitilaa 2 x 190m<sup>2</sup>. Viitämäentie 5, Töysä.  
 0400-666 793

VUOKRATAAN PALJUKÄRRYÄ

0400-327 121  
 alavuden.palomiehet@gmail.com  
 Alavuden Palomiehet ry

**ROMUKIOSKI.FI**

Metalliromut ja lyijyakut rahaksi

**PUNNITSEMME  
JA MAKSAMME  
HETI!**

**KUORTANE** Tuottajantie 4, Ti 14-17  
**ÄHTÄRI**, Mattilantie 5, Ti 10-12

www.romukioski.fi/ostohinnat • GSM 050 505 2030

**KEVÄT KUIVAA  
KOIVUKLAPIA**



Kysy lisää, nostetaan kyytiin!  
 0400 615 688

**ALAVUS**  
 0400 615 688  
**MEDIA**

TARRAT...KYLIT...  
 TEIPPAUKSET...ym.

MTK- Alavus järjestää jäsenilleen **NÄYTTELYMATKAN**

OKRA -maatalousnäyttelyyn ke 5.7.2023

Lähtö Mh klo 7:00, Pääsylippu 20€/ aikuinen

Ilmoittautumisjärjestyksessä 40 ensimmäistä mahtuu mukaan.

Sitovat ilmoittautumiset 28.6. mennessä viestillä tai soitolla.

Jari Sippola 040 73466841, Matti Salo 040 5858775

Matkaa sponsoroi OP-Sydänmaa ja Pohjanmaan Biolämpö Oy

**Veikolta Ähtäristä ilmasta energiaa**

**MITSUBISHI ELECTRIC**  
 ILMALÄMPÖPUMPUT



- Energiatehokas A+++
- Toiminta jopa -35°C
- Kuiskaavan hiljainen
- Lämmitys ja jäähdytys
- Puhdasta sisäilmaa
- Kaksoisohjaussiivekkeet
- Sisäänrakennettu Wi-Fi

**EDULLINEN  
RAHOITUS -  
KYSY LISÄÄ!**



**SCANOFFICE**  
 www.scanoffice.fi ilman muuta

**AURINKOSÄHKÖ-  
JÄRJESTELMÄT**

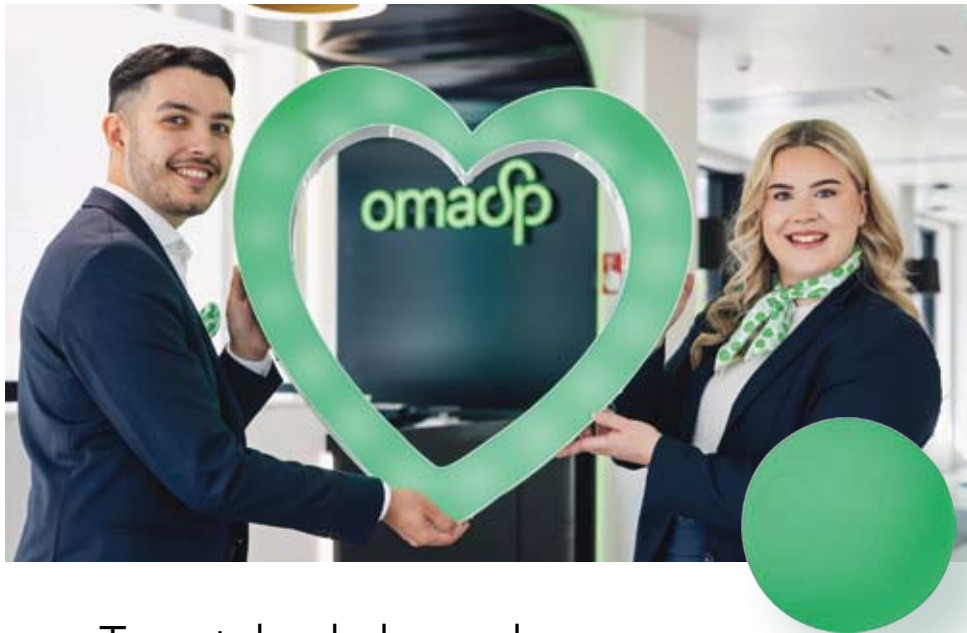
Markkinoiden helpoin ratkaisu: kauppojen jälkeen ammattilaiset asentavat paketin ja hyödyt täysin huoltovapaasta, puhtaasta ja ilmaisesta aurinko-energiasta. Kolmi-vaiheinen Invertteriteknikka, ei akkuja.



**OTA YHTEYTTÄ -  
KATSOTAAN SINULLE  
SOPIVAN KOKOINEN  
RATKAISU**

**veikon Kone**

ÄHTÄRI, Alatie 29 • p. 06 5337 200  
 Avoinna ma-pe 9-17, la 9-13



Tervetuloa koko perheen  
kesäteatteriesitykseen Kätkänjoen  
kesäteatteriin **torstaina 29.6. klo 19**

**OmaSp** Alavuden keskustan konttori ja Töysän  
Säästöpankkisäätiö tarjoavat musiikkipitoisen  
komedian **Maailman Pihamaat -näytelmän**  
sekä pullakahvit väliajalla.

Lippuja on jaossa 200 ja niitä voi noutaa (2 lippua/hlö)  
konttoristamme **torstaina 22.6** klo 9.30-13.00 ja  
**maanantaista 26.6 lähtien** klo 9.30-16.30.

Sydämellisesti tervetuloa!

OmaSp Alavus  
keskusta  
Järviluomantie 6.  
omasp.fi

Töysän  
Säästöpankkisäätiö

omasp

## RASE PARKISTA!

Kontio Motors  
Skootteri uusi

**1 295,-**  
+tk



Kontio Motors  
3-pyörä  
uusi

**1 700,-**



Monkey Conan  
uusi

**1 900,-**  
+tk



Kontio Motors

Kruiser, käytetty

**600,-**



Kontio Motors  
Seniори Skootteri uusi

**2 195,-** +tk



Peugeot Kisbee

uusi **2 800,-**  
+tk



Alavuden  
PikaHuolto Oy

Telekuja 7, Alavus,  
0500 77 50 53

KÄTKÄNJOEN  
kesäteatteri

60-80 luvun nostalgiaa, komedia  
kirj. T. Puustinen-Kiljunen  
ohj. J. Vuorela

Maailman  
PIHAMAAAT



"Kun kasvoit aikuiseksi,  
muuttuiko silläaikaan  
lapsuutesi pihamaa?"

Esitysjat:

Ti 27.6. klo19  
Ke 28.6. klo19  
To 29.6. **LOPPUUNMYTTY**  
Su 2.7. klo13 ja klo19  
Ti 4.7. klo19  
Ke 5.7. klo19  
To 6.7. klo19  
Su 9.7. klo13 ja klo19



Kätkänjoen kylätalolla (Alavus):

Kätkänjoentie 344, 63430 Kätkänjoki

Info klo15-18 puh: 046 530 4060

[www.katkanjoenkesateatteri.fi](http://www.katkanjoenkesateatteri.fi)

Liput 15€,  
koululaiset  
5€



Alavuden kaupunki kutsuu

**Kesä- ja vapaa-ajan asukkaiden  
tapaamiseen ti 27.6.2023 klo 14 alk.**

Kulttuurikeskuksen alakerta, Järviluomantie 3, Alavus

Tervetuloa hakemaan tietoa ja vaihtamaan ajatuksia! Paikalla  
kaupungin väkeä mm. rakennusvalvonnasta ja ympäristö- sekä vapaa-  
ajan palveluista vastaamassa kävijöiden kysymyksiin.

**Entisten alavutelaisten tapaamiseen  
Rysköö-perjantaina 30.6.2023 klo 15 alk.**

Kulttuurikeskuksen alakerta, Järviluomantie 3, Alavus

Tervetuloa tapaamaan tuttuja ja jakamaan muistoja! Paikalla myös  
Alavuden kaupungin edustajia kertomassa ajankohtaisia kuulumisia.  
Kutsu myös kaverisi!

Tilaisuuksissa on tarjolla pientä purtavaa.

Ilmoittaudu  
tapaamisiin  
nettisivuilla  
[www.alavus.fi/  
kesatapaamiset](http://www.alavus.fi/kesatapaamiset)

